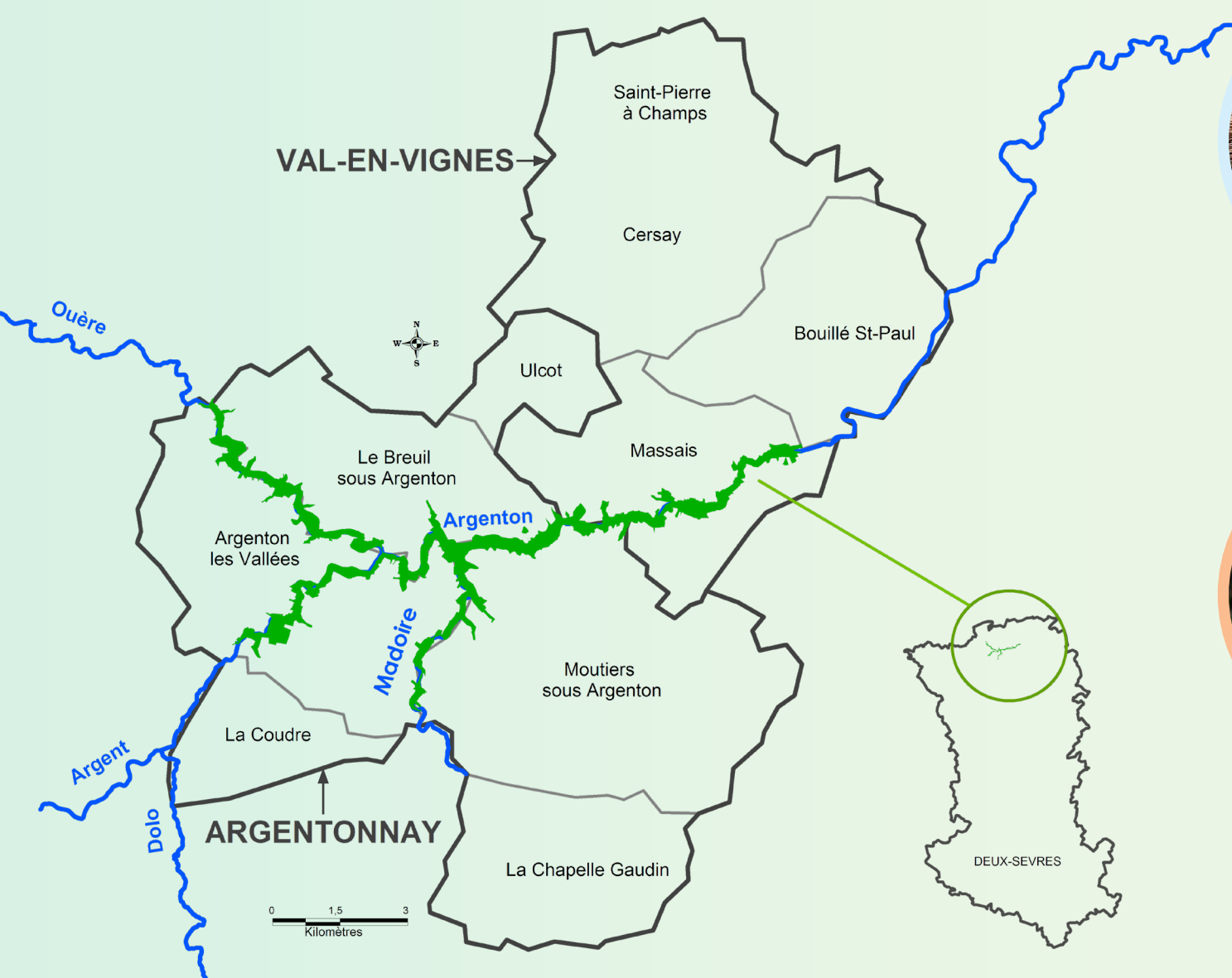


VALLÉE DE L'ARGENTON

SITE NATURA 2000

Le site NATURA 2000 de la vallée de l'Argenton surprend par l'encaissement de ses cours d'eau au milieu d'un paysage bocager plutôt vallonné. Jalonnées par de nombreux escarpements rocheux, pelouses sèches et landes offrent des milieux diversifiés, reconnus au-delà des Deux-Sèvres pour la richesse de leur flore. L'Argenton et ses affluents s'écoulent sur les derniers contreforts du massif armoricain, alternant zones de courants et retenues, dans des fonds de vallées verdoyants.



RIVIÈRES



COTEAUX



LANDES ET PRAIRIES

Le réseau NATURA 2000

NATURA 2000 est un réseau européen de sites abritant des espèces et des habitats repérés comme rares ou menacés, qualifiés **d'intérêt communautaire**.

CARTE D'IDENTITÉ

SITE NATURA 2000 N°: FR 5400439



Nom : Vallée de l'Argenton

Site désigné en 2004 au titre de la directive européenne "Habitats naturels, faune, flore"

Type de site : Zone Spéciale de Conservation (ZSC)

15 espèces et 10 habitats d'intérêt communautaire

Surface : 682 ha

Communes : Argentonnay & Val-en-Vignes



VALLÉE DE L'ARGENTON

LANDES ET PRAIRIES

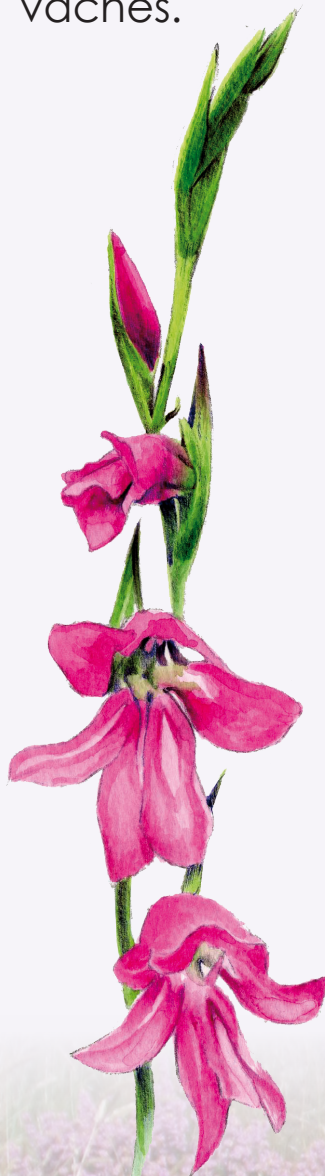
Ponctuelles sur les coteaux, les landes sont essentiellement installées sur le plateau bordant la vallée. Ce sont des milieux fragiles, à la biodiversité exceptionnelle, qui souffrent du manque d'entretien et du boisement. Dominées par les bruyères, les landes hébergent une flore particulière, dont des orchidées sauvages, ainsi que des oiseaux typiques de ces milieux. Elles sont entourées de prairies naturelles délimitées par des haies, offrant le gîte aux chauves-souris, insectes, mammifères et oiseaux mais également de l'ombrage aux troupeaux qui pâturent. De nombreuses mares abreuvent le bétail et permettent la reproduction des amphibiens.



Grand Rhinolophe

Rhinolophus ferrumequinum

Avec ses 40 cm d'envergure, cette chauve-souris possède un nez en forme de feuille. C'est l'espèce typique du bocage dont la survie est très liée à l'élevage car elle consomme les insectes qui dégradent les bouses de vaches.



Glaïeul d'Illyrie

Gladiolus illyricus

Ce splendide glaïeul sauvage aux couleurs éclatantes fleurit en juin et peuple les landes et les pelouses sèches.

Triton crêté

Triturus cristatus

Cet amphibien, qui peut atteindre 15 cm de long, fréquente les mares pour se reproduire et passe le reste du temps à l'abri dans des boisements ou des haies. En période de reproduction le mâle arbore une crête dentelée du dos jusqu'à la queue, ce qui lui donne une allure de dragon !



Bruyère à balais

Erica scoparia

Egalement appelé Brande, cet arbrisseau possède des feuilles persistantes en forme d'aiguilles. Cette bruyère affectionne les lieux chauds bien ensoleillés des coteaux, mais résiste bien au froid. Elle servait autrefois à la confection de balais. De nos jours, elle est utilisée pour la fabrication de palissades.



Les habitats

- Prairies de fauche atlantiques
- Pâtures mésophiles
- Landes atlantiques à bruyères et ajoncs

Codes Habitats NATURA 2000 : 4030-7 et 4030-8

Autres espèces patrimoniales des landes

Chauves-souris : **Barbastelle d'Europe, Murin de Beichstein.**

Oiseaux : **Martin-pêcheur, Héron pourpré.**

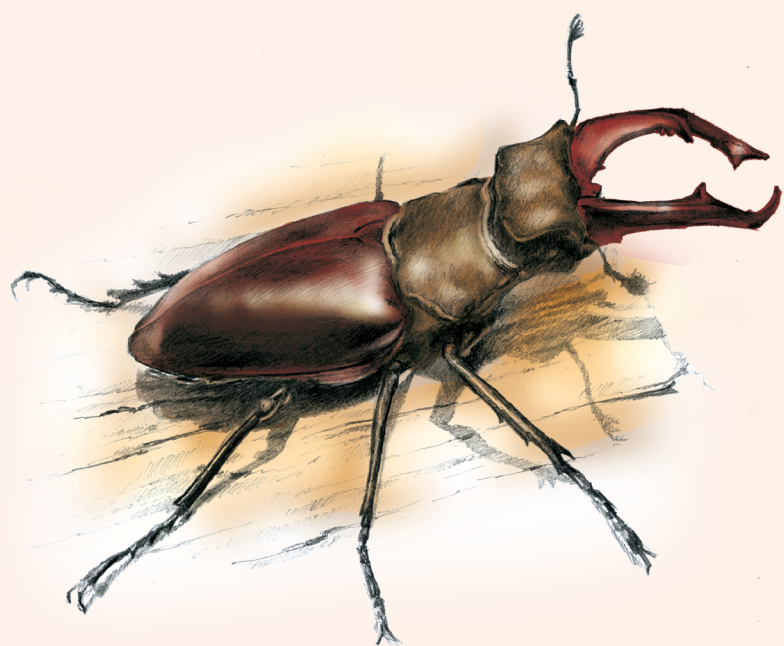
Fleurs : **Serapias en cœur, Renoncule nodiflore.**

Insectes : **Rosalie des Alpes, Mélitée orangée.**



VALLÉE DE L'ARGENTON COTEAUX

Les coteaux de la vallée de l'Argenton présentent des habitats naturels remarquables, notamment des pelouses sèches qui abritent de nombreuses plantes rares et protégées. Le sol est pauvre, peu épais et sèche très vite. Pour résister à ces conditions, les plantes ont dû développer des stratégies qui leur permettent de résister à l'engorgement des terrains en hiver et à la sécheresse estivale. Ici, l'élevage extensif est indispensable pour éviter l'embroussaillage et favoriser le développement d'une végétation rase, propice aux plus petites plantes. Certaines espèces, dont les fougères, trouvent leur habitat dans les fissures des éperons rocheux.



Lucane cerf-volant
Lucanus cervus

C'est le plus grand coléoptère d'Europe. Les mâles possèdent de grandes mandibules comparables à des bois de cerf, d'où son nom. Le lucane a besoin de bois morts ou en décomposition pour le développement de ses larves qui vivent près de 3 ans avant de se transformer en adultes !

Laineuse du prunellier *Eriogaster catax*

Ce petit papillon nocturne doit son nom à la ponte qu'elle dépose sur les prunelliers, recouverte de soies, comparable à une touffe de laine de mouton ou de chèvre.



Les habitats

- Prairies siliceuses à plantes annuelles naines
- Communautés d'herbes naines des substrats siliceux
- Pelouses sur débris rocheux
- Végétation des falaises continentales siliceuses
- ...

Codes Habitats NATURA 2000 : 3120-2, 3120-4, 3130-5, 8220, 8230-4 et 6230

Ophioglosse des Açores *Ophioglossum azoricum*

Cette petite plante vivace de la famille des fougères est très discrète. Son nom provient du grec *ophis* qui veut dire "serpent" et de *glossa* qui signifie "langue", en référence à son épi qui ressemble à une langue de serpent. L'Ophioglosse des Açores se développe à proximité des suintements rocheux sur sol humide et acide.



Gagée de Bohême
Gagea bohemica

La Gagée de Bohême, petite plante bulbeuse, ne dépasse pas 3 cm de haut. Sa floraison précoce s'observe de janvier à mars, sur les pelouses rases des coteaux exposés au sud.



Autres espèces patrimoniales des coteaux

Chauves-souris : **Grand Rhinolophe, Murin à oreilles échanquées.**

Oiseaux : **Engoulevent d'Europe, Circaète Jean le Blanc.**

Fleurs : **Orpin d'Angers, Isoète épineux .**

Insectes : **Grand Capricorne, Mélitée des scabieuses.**



VALLÉE DE L'ARGENTON

RIVIÈRES

Le site NATURA 2000 est traversé par l'Argenton, l'Ouère et la Madoire. Ces rivières capricieuses alternent des débits très faibles en été et torrentiels dès que les pluies s'intensifient. La végétation des berges, appelée ripisylve, crée des habitats variés pour une multitude d'espèces liées au cours d'eau, du plus petit insecte au plus gros rongeur d'Europe, le Castor ! Les secteurs les moins artificialisés présentent des courants rapides propices à l'installation d'herbiers où la faune aquatique vient se nourrir et se réfugier. Les rivières sont également des lieux de chasse privilégiés pour les chauves-souris.



Murin de Daubenton

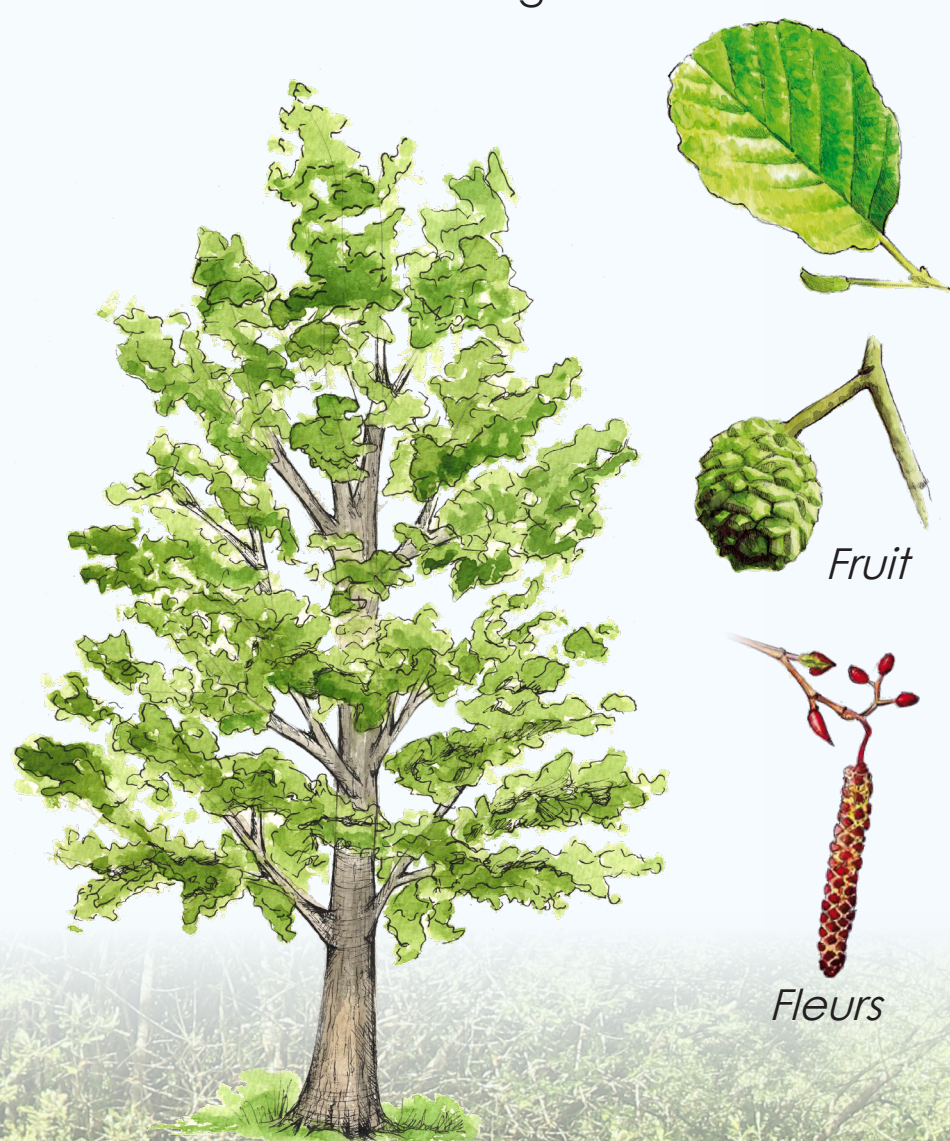
Myotis daubentonii

Cette chauve-souris utilise les cours d'eau et la ripisylve, où elle s'est spécialisée dans la capture d'insectes au ras de l'eau, voire même d'alevins !

Aulne glutineux

Alnus glutinosa

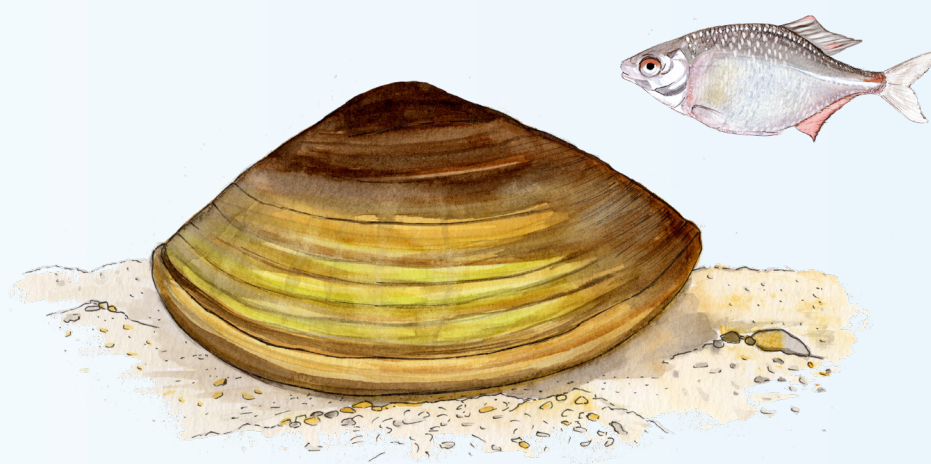
Cet arbre peut vivre 100 ans et atteindre 20 m de haut. Il produit des fruits ressemblant à de toutes petites pommes de pin : les strobiles. C'est l'espèce reine de la ripisylve où il trouve un sol saturé en eau. C'est le rempart naturel contre l'érosion des berges.



Bouvière

Rhodeus amarus

Ce petit poisson de 5 à 7 cm, qui affectionne les eaux calmes et peu profondes, est intimement lié à la présence d'une moule d'eau douce : l'Anodonte. Celle-ci sert de nurserie aux œufs et alevins de la Bouvière.



Les habitats

- Forêts alluviales à aulnes et frênes
- Végétations immergées des rivières
- ...

Codes Habitats NATURA 2000 : 91EO et 3260

Loutre d'Europe

Lutra lutra

Ce discret mammifère est l'emblème des cours d'eau, où il trouve gîte et nourriture abondante. Grâce à son pelage très dense (50 000 poils/cm²), la loutre supporte les eaux froides et reste active tout l'hiver. Elle laisse des indices de passage, ses crottes, que l'on appelle "épreintes".



Autres espèces patrimoniales des rivières

Mammifères : **Castor d'Eurasie, Petit Rhinolophe.**

Oiseaux : **Martin-pêcheur, Héron pourpré.**

Fleurs : **Osmonde royale, Nénuphar pelté.**

Poissons : **Chabot, Brochet.**

