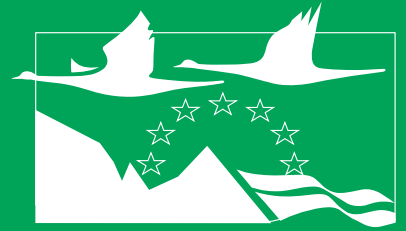


Site

NATURA 2000

Vallée de l'Argenton



Lettre d'information
N°15 - Déc. 2020



Bâton royal (*Asphodelus albus*) dans la Vallée de l'Argenton

C'est une année bien particulière qui vient de s'achever, marquée par un confinement général qui a retardé les activités de chacun. Toutefois, la mise en œuvre du Document d'Objectifs (DOCOB) du site NATURA 2000 a pris peu de retard, et la quasi-totalité des actions prévues ont pu être réalisées. 12 nouvelles chartes NATURA 2000 ont ainsi pu être signées.

Les élections municipales ont également marqué l'année et la vie du site NATURA 2000 puisqu'elles ont entraîné le renouvellement de nombreux élus. Pour l'heure, et dans l'attente d'une prochaine date, la présidence du Comité de Pilotage reste vacante mais cela n'empêche pas l'Agglomération du Bocage Bressuirais (Agglo2B) de poursuivre l'animation du site NATURA 2000 en partenariat avec la Communauté de Communes du Thouarsais (CCT).

Nous vous souhaitons une belle année à venir, durant laquelle nous espérons que vous pourrez profiter des richesses de la vallée de l'Argenton et de ses paysages, pour vous ressourcer après cette année si particulière.

Armelle CASSIN

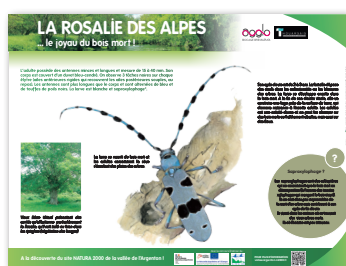
Vice-Présidente de l'Agglomération du Bocage Bressuirais
en charge de l'Environnement et
du Développement Durable

DÉCOUVRIR LES ESPÈCES DU SITE

Des bornes d'information au fil de la vallée

Dans le cadre de ses actions d'information et de sensibilisation du public, l'Agglo2B a procédé à l'installation de 4 bornes présentant chacune une espèce du site NATURA 2000. Celles-ci ont été implantées dans la vallée de l'Argenton, sur des sites accessibles à tous, afin que les promeneurs puissent en savoir un peu plus sur les richesses qu'abrite la vallée.

Il s'agit des premières bornes d'une série de 12 prévues jusqu'en 2022. Les premières espèces mises à l'honneur sont la **Barbastelle d'Europe** (chauve-souris), la **Rosalie des Alpes** (insecte), le **Chabot** (poisson) et le **Murin de Bechstein** (chauve-souris). Ces espèces sont respectivement présentées à **Grifférus** (Moutiers sous Argenton - Argentonnay), au **Clos de l'oncle Georges** (Argenton les Vallées - Argentonnay), à la **Passerelle Duhomard** (Massais - Val en Vignes) et au **Pré des puits** (Argenton les Vallées - Argentonnay).



CONTRIBUTION

A la recherche des insectes du bois

En début d'été 2020, un appel à contribution du public a été relancé pour la recherche de la **Rosalie des Alpes** (*Rosalia alpina*), initié en 2018, mais en l'élargissant cette année à deux autres coléoptères spécialistes du bois mort : le **Lucane cerf-volant** (*Lucanus cervus*) et le **Grand Capricorne** (*Cerambyx cerdo*).

Si la Rosalie des Alpes et le Lucane cerf-volant sont facilement identifiables, le Grand Capricorne peut être confondu avec d'autres espèces. Ses caractéristiques : taille pouvant atteindre 55 mm (hors antennes), corps noir brillant avec l'extrémité des ailes brun-rouge, antennes au moins aussi longues que le corps.

Si vous avez observé ces insectes dans la **vallée de l'Argenton, de l'Ouère ou de la Madoire**, et **uniquement sur les communes d'Argentonnay ou de Val-en-Vignes**, merci de le signaler à l'animateur du site NATURA 2000 Guillaume KOCH, par mail à l'adresse guillaume.koch@agglo2b.fr et de **joindre une photo, la date et le lieu précis de l'observation**.

Ces 3 insectes sont protégés au niveau européen, ils ne sont pas nuisibles, ne tuent pas les arbres mais ont simplement besoin de bois mort ou en décomposition pour pondre leurs œufs. **Ne pas les déplacer ni les tuer.**

WANTED



Le Grand Capricorne



La Rosalie des Alpes



Le Lucane cerf-volant

Les adhésions se poursuivent

12 nouvelles chartes ont été signées en 2020. Parmi les signataires, on peut lister la commune d'Argentonnay, l'Association d'Animation de l'Argentonnais et le Groupement Ornithologique des Deux-Sèvres. Ces nouveaux engagements portent à 31, le nombre de Chartes NATURA 2000 signées pour la préservation du site de la vallée de l'Argenton.



Pour obtenir des informations,
contactez l'animateur du site :
Guillaume KOCH
05 49 65 99 59 / 06 31 26 66 37
guillaume.koch@agglo2b.fr

Prairie à orchidées (Orchis à fleurs lâches) engagée en MAEC (Mesures Agro-Environnementales et Climatiques)

DÉCOUVERTE

Un nouveau sentier aux Éboulis de Massais

C'est avec un peu de retard lié au confinement, que nous vous confirmons la création d'un 2^{ème} sentier découverte du site NATURA 2000 aux Éboulis de Massais, à Val-en-Vignes (le 1^{er} sentier étant situé à Hautibus sur la commune d'Argentonnay).

Tout au long du parcours, ce sentier de 2 km est balisé par un marquage vert et blanc et fait l'objet d'un dépliant, disponible en mairie et téléchargeable à l'adresse suivante : valleeargenton.n2000.fr

Le sentier démarre au parking des Éboulis et est ponctué de plusieurs panneaux d'information qui présentent la faune, la flore et la géologie du site. Bonne balade !



La Vipérine commune



L'Orpin d'Angers



La Gagée de Bohème



Scannez pour
télécharger le dépliant

QUELQUES RICHESSES DE LA VALLÉE



Benoîte commune
Geum urbanum



Lin commun
Linum usitatissimum



Abeille mellifère
Apis mellifera



La Linaire de Péliissier
Linaria pelisseriana

LA TULIPE SAUVAGE RETROUVÉE

Disparue des radars depuis plusieurs années, mais autrefois connue dans la vallée de l'Argenton, **la Tulipe australe** (*Tulipa sylvestris subsp. australis*) a été redécouverte dans la vallée de l'Ouère sur le site d'Hautibus, par une habitante d'Argenton les Vallées, lors du confinement. Avait-elle disparue ou passait-elle inaperçue ? En tout état de cause, l'heure de détente quotidienne autorisée pendant le confinement aura permis de retrouver cette belle mais discrète tulipe sauvage !

Il s'agit d'une sous-espèce de la Tulipe sylvestre (*Tulipa sylvestris*), qui se caractérise par des pétales lavés de rouge sur leur face extérieure. Elle n'est pas protégée mais est assez rare dans notre région.

Nous remercions l'observatrice pour cette belle découverte !



Tulipe australe
Tulipa sylvestris subsp. australis

CONTACT

Guillaume KOCH

Animateur du site NATURA 2000
Agglomération du Bocage Bressuirais
27, bd du Colonel Aubry - BP 90184
79304 BRESSUIRE Cedex
05 49 65 99 59 - 06 31 26 66 37
guillaume.koch@aggl02b.fr

valleeargenton.n2000.fr